

1. ลักษณะองค์กร

ก. ลักษณะพื้นฐานของส่วนราชการ

(1) คำถาม

- พันธกิจหรือหน้าที่ตามกฎหมายของส่วนราชการคืออะไรบ้าง

คำตอบ

พันธกิจของสำนักงานพระพุทธศาสนาจังหวัดกระบี่ คือ ทำนุบำรุงดูแลรักษา และส่งเสริม สนับสนุนกิจการพระพุทธศาสนา และให้การอุปถัมภ์คุ้มครองพระพุทธศาสนา โดยมีหน้าที่ตามที่บัญญัติ ในกฎหมาย คือ กฎกระทรวงแบ่งส่วนราชการสำนักงานพระพุทธศาสนาแห่งชาติ พ.ศ.2549 กำหนดให้ สำนักงานพระพุทธศาสนาจังหวัด มีอำนาจหน้าที่ดังต่อไปนี้

(1) ศึกษา วิเคราะห์ และรายงานข้อมูลสารสนเทศด้านพระพุทธศาสนา เพื่อกำหนด นโยบาย ในระดับจังหวัด รวมทั้งข้อเสนอแนะแนวทางแก้ไข

(2) ติดตามและประเมินผลการดำเนินงานตามนโยบาย แผนงาน โครงการของหน่วยงานใน ความดูแลของสำนักงานพระพุทธศาสนาจังหวัด รวมทั้งรายงานผลการดำเนินงาน ปัญหา และอุปสรรคให้ หน่วยงานที่เกี่ยวข้องทราบ

(3) ส่งเสริม ดูแล รักษา และทำนุบำรุงศาสนสถานและศาสนวัตถุทางพระพุทธศาสนา รวมทั้ง ดูแล รักษา และจัดการวัดร้างและศาสนสมบัติกลางในจังหวัด

(4) ส่งเสริมและสนับสนุนให้วัดเป็นศูนย์กลางการเรียนรู้และแหล่งภูมิปัญญาของชุมชน รวมทั้ง ส่งเสริมให้มีศูนย์กลางในการจัดกิจกรรมทางพระพุทธศาสนาของจังหวัด

(5) ส่งเสริม สนับสนุน และประสานงานด้านการเผยแพร่ และด้านพุทธศาสนศึกษา รวมทั้งดูแล และควบคุมมาตรฐานคุณภาพการศึกษาของสถานศึกษาในสังกัดภายในจังหวัดให้ผู้เรียนมีความรู้คู่คุณธรรม และพัฒนาบุคลากรทางพระพุทธศาสนา

(6) รับสนอง ประสานงาน และสนับสนุนกิจการและการบริหารการปกครองคณะสงฆ์ ตลอดจน การดำเนินการตามนโยบายและมาตรการในการคุ้มครองพระพุทธศาสนา

(7) ส่งเสริมและประสานการดำเนินงานในการปฏิบัติศาสนพิธีและกิจกรรมวันสำคัญทาง พระพุทธศาสนา

(8) ปฏิบัติงานตามกฎหมายในความรับผิดชอบของสำนักงานพระพุทธศาสนาแห่งชาติ ซึ่ง กำหนดให้เป็นอำนาจหน้าที่ของผู้ว่าราชการจังหวัด หรือตามที่ได้รับมอบหมาย

(9) ปฏิบัติงานร่วมกัน หรือสนับสนุนการปฏิบัติงานของหน่วยงานอื่นที่เกี่ยวข้องหรือที่ได้รับ มอบหมาย

คำถาม - มีแนวทางและวิธีการอย่างไรในการให้บริการแก่ผู้รับบริการ

คำตอบ

ผู้รับบริการ	แนวทางและวิธีการให้บริการ
<p>1. พระภิกษุสามเณร</p>	<p>1.1 จัดประชุม สัมมนา อบรมเชิงปฏิบัติการ เพื่อให้ความรู้ในด้านต่างๆ ที่เกี่ยวข้อง</p> <p>1.2 สนับสนุนการดำเนินงานกิจการคณะสงฆ์ ในทุกรูปแบบ</p> <p>1.3 ถ่ายทอดความรู้หลักการเผยแผ่หลักธรรม ผ่านสื่อสารสนเทศต่างๆ ทั้งสื่อสิ่งพิมพ์ , Website เป็นต้น</p> <p>1.4 อุดหนุน อุปถัมภ์นิตยภัต</p> <p>1.5 สนับสนุน ส่งเสริมการจัดการศึกษาโรงเรียน พระปริยัติธรรมแผนก</p> <p>1.6 ให้การสงเคราะห์พระภิกษุสามเณร อาทิเช่น สนับสนุนการจัดหาทุนการศึกษา เป็นต้น</p> <p>1.7 ให้คำแนะนำ ปรีกษา ประสานการช่วยเหลือ ทางด้านกฎหมาย</p>
<p>2. พุทธศาสนิกชน</p>	<p>2.1 ส่งเสริมและจัดให้มีการปฏิบัติธรรม ค่ายคุณธรรม จริยธรรม</p> <p>2.2 ถ่ายทอดความรู้ หลักธรรม คำสอนทาง พระพุทธศาสนาผ่านสื่อทุกประเภท</p> <p>2.3 ส่งเสริมและชักชวนให้ร่วมกิจกรรม วันสำคัญทางพระพุทธศาสนา</p> <p>2.4 ส่งเสริม และสนับสนุนในการประกอบ กิจกรรมทางพระพุทธศาสนา</p> <p>2.5 ส่งเสริมและสนับสนุนในการเรียนและสอบ ธรรมศึกษา</p>

<p>3. วัด /หน่วยงานภาครัฐและเอกชน</p>	<p>3.1 อุดหนุน บูรณะพุทธศาสนสถาน</p> <p>3.2 สนับสนุนการจัดกิจกรรมทางพระพุทธศาสนาขององค์กรภาครัฐและเอกชน</p> <p>3.3 สนับสนุนการเผยแพร่หลักธรรมทางพระพุทธศาสนาผ่านช่องทางต่างๆ</p> <p>3.4 ส่งเสริม พัฒนาวัดให้เป็นศูนย์กลางการเรียนรู้ และแหล่งภูมิปัญญาของชุมชน อาทิเช่น การจัดอุทยานการศึกษาในวัด การส่งเสริมให้มีวัดพัฒนาตัวอย่าง เป็นต้น</p> <p>3.5 สนับสนุนแบบก่อสร้างอาคารศาสนสถาน</p> <p>3.6 ให้บริการจัดและรักษาผลประโยชน์ศาสนสมบัติของวัด</p> <p>3.7 ให้การสงเคราะห์เมื่อวัดประสบวินาศภัย</p> <p>3.8 ดำเนินการเกี่ยวกับการออกเอกสารสิทธิ์ที่ดินวัดและวัดร้าง</p> <p>3.9 จัดทำทะเบียนวัด และวัดร้าง</p> <p>3.10 ให้คำปรึกษา แนะนำและช่วยเหลือด้านกฎหมาย</p>
---------------------------------------	---

(2) คำถาม

- วิสัยทัศน์ของส่วนราชการคืออะไร
- เป้าประสงค์หลักของส่วนราชการคืออะไร
- วัฒนธรรมในส่วนราชการคืออะไร
- ค่านิยมของส่วนราชการที่กำหนดไว้คืออะไร

คำตอบ

- วิสัยทัศน์ของสำนักงานพระพุทธศาสนาจังหวัดกระบี่คืออะไร
 “พระพุทธศาสนามีความเจริญมั่นคง ประชาชนเข้มแข็ง มีความสุขด้วยหลักพุทธธรรม
 ใช้สันติธรรมค้ำจุนสังคม”
- เป้าประสงค์หลักของสำนักงานพระพุทธศาสนาจังหวัดกระบี่คืออะไร
 1. พัฒนาวัดและส่งเสริมการปกครองคณะสงฆ์ให้มีความเข้มแข็ง
 2. อุปถัมภ์การพัฒนากิจการพระพุทธศาสนา ให้เผยแผ่ศีลธรรมได้กว้างขวาง
 3. ให้ประชาชนเป็นพุทธศาสนิกชนที่ดี สังคมมีความสามัคคีเข้มแข็ง
 4. พระภิกษุสามเณร และประชาชนได้รับการศึกษาพระปริยัติธรรม

- วัฒนธรรมของสำนักงานพระพุทธศาสนาจังหวัดกระบี่คืออะไร (ใช้วัฒนธรรมของจังหวัด)
“มีความเป็นอยู่แบบเรียบง่าย มีความเป็นกันเองต่อผู้มาเยือน”
- ค่านิยมของสำนักงานพระพุทธศาสนาจังหวัดกระบี่ที่กำหนดไว้คืออะไร (ใช้ค่านิยมของจังหวัด)
“สร้างกระบี่ให้น่าอยู่ มุ่งสู่บริการ บริหารแบบมีส่วนร่วม”

(3) **คำถาม**

- ลักษณะโดยรวมของบุคลากรในส่วนราชการเป็นอย่างไร เช่น ระดับการศึกษาอายุสายงาน ระดับตำแหน่ง ข้อกำหนดพิเศษในการปฏิบัติงาน เป็นต้น

คำตอบ

- ข้าราชการสำนักงานพระพุทธศาสนาจังหวัดกระบี่ จำนวน 6 คน ส่วนใหญ่เป็นระดับชำนาญการ คิดเป็นร้อยละ 66.66 รองลงมาระดับชำนาญงาน คิดเป็นร้อยละ 16.67 และระดับอำนวยการระดับต้น คิดเป็นร้อยละ 16.67 และมีพนักงานบริการ จำนวน 2 คน ตำแหน่ง พนักงานขับรถยนต์และแม่บ้านทำความสะอาด

- ข้าราชการมีอายุเฉลี่ย 45.50 ปี อายุราชการเฉลี่ย 20.83 ปี ระดับการศึกษาส่วนใหญ่ระดับปริญญาโท คิดเป็นร้อยละ 66.67 รองลงมาระดับปริญญาตรี คิดเป็นร้อยละ 33.33

(4) **คำถาม**

ส่วนราชการมีเทคโนโลยี อุปกรณ์ และสิ่งอำนวยความสะดวกที่สำคัญอะไรบ้าง ในการให้บริการและการปฏิบัติงาน

คำตอบ

เทคโนโลยี	มีช่องทางการสื่อสารผ่าน Website,E-mail, Internet เพื่อให้บริการหน่วยงานภาครัฐ ภาคเอกชน ประชาชนทั่วไป
อุปกรณ์	จัดอุปกรณ์ เครื่องใช้ต่างๆ ให้เพียงพอต่อการปฏิบัติงาน เช่น โทรศัพท์, โทรสาร, ยานพาหนะ เครื่องถ่ายเอกสาร เป็นต้น
สิ่งอำนวยความสะดวก (สถานที่ให้บริการ สถานที่ทำงาน)	อาคารสถานที่ในการปฏิบัติงาน และให้บริการผู้มาติดต่อรับบริการ มีความสะดวก, สะอาด และปลอดภัย

(5) คำถาม

ส่วนราชการดำเนินการภายใต้กฎหมาย กฎระเบียบ ข้อบังคับที่สำคัญอะไรบ้าง

คำตอบ

กฎหมาย กฎระเบียบ ข้อบังคับ	เนื้อหาสาระสำคัญของกฎหมาย กฎระเบียบ ข้อบังคับ	ส่วนราชการที่เป็นผู้ออกหรือ เจ้าของกฎหมาย
1. พระราชบัญญัติคณะสงฆ์ พ.ศ.2505 และที่แก้ไขเพิ่มเติม (ฉบับที่ 2) พ.ศ.2535	เพื่อสนองงานคณะสงฆ์ และ ดำเนินการเกี่ยวกับกิจการของ คณะสงฆ์ที่เกี่ยวข้องทุกๆ ด้าน	สำนักเลขาธิการคณะรัฐมนตรี
2. กฎกระทรวงแบ่งส่วน ราชการสำนักงาน พระพุทธศาสนาแห่งชาติ พ.ศ. 2549	กำหนดรายละเอียดอำนาจ หน้าที่ของสำนักงาน พระพุทธศาสนาจังหวัด	สำนักงานพระพุทธศาสนา แห่งชาติ
3. กฎกระทรวง ฉบับที่ 1 พ.ศ. 2507 ออกตามความใน พระราชบัญญัติคณะสงฆ์ พ.ศ. 2505	กำหนดวิธีการในการขอ อนุญาตสร้างวัด ตั้งวัด ยุบ รวม เลิกวัด และการขอพระราชทาน วิสุงคามสีมา	สำนักงานพระพุทธศาสนา แห่งชาติ
4. กฎกระทรวง ฉบับที่ 2 พ.ศ. 2511 ออกตามความใน พระราชบัญญัติคณะสงฆ์ พ.ศ. 2505	กำหนดวิธีการปฏิบัติและ เพื่อให้การจัดการศาสนสมบัติ ของวัดเป็นไปด้วยความ เรียบร้อย	สำนักงานพระพุทธศาสนา แห่งชาติ
5. กฎ ระเบียบ คำสั่ง มติมหา เถรสมาคม	ออกตามพระราชบัญญัติคณะ สงฆ์ พ.ศ.2505 ว่าด้วยเกี่ยวกับ การปกครองคณะสงฆ์ การ ศาสนศึกษา การศึกษา สงเคราะห์ การเผยแผ่ การ สาธารณูปการ และการสาธารณ สงเคราะห์	- มหาเถรสมาคม - สำนักงานพระพุทธศาสนา แห่งชาติ

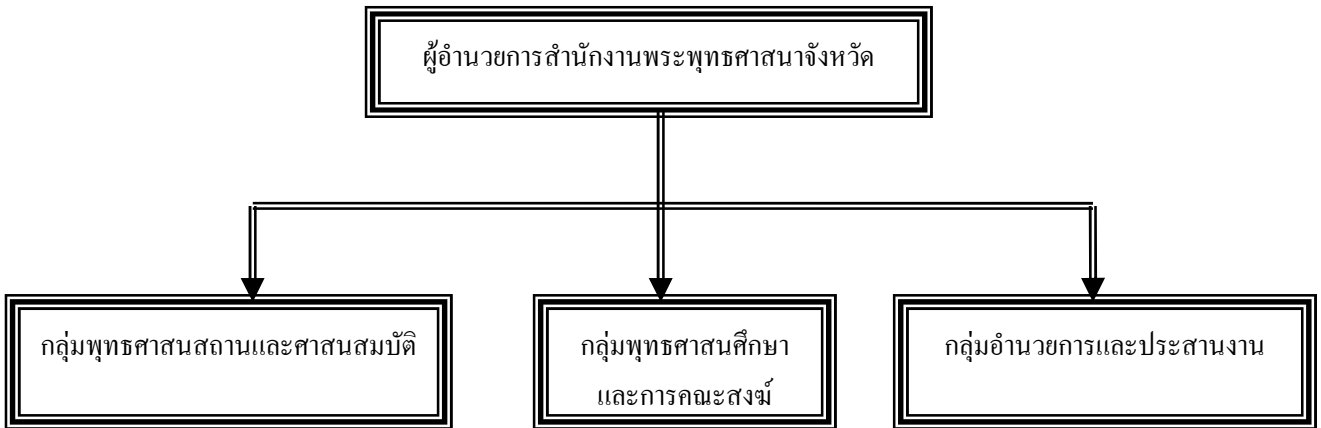
ข. ความสัมพันธ์ภายในองค์กร

(6) คำถาม

โครงสร้างองค์กรและวิธีการจัดการที่แสดงถึงการกำกับดูแลตนเองที่ดีเป็นเช่นใด

คำตอบ

โครงสร้างการบริหารงานสำนักงานพระพุทธศาสนาจังหวัดกระบี่



โครงสร้างองค์กรและวิธีการจัดการ

โครงสร้างองค์กรและวิธีการจัดการที่แสดงถึงการกำกับดูแลตนเองที่ดีของสำนักงานพระพุทธศาสนาจังหวัดกระบี่ มีรายละเอียดดังนี้

1. โครงสร้างองค์กรสำนักงานพระพุทธศาสนาจังหวัดกระบี่มีโครงสร้างองค์กรที่ชัดเจน ประกอบด้วย 3 กลุ่มงาน คือ กลุ่มพุทธศาสนสถานและศาสนสมบัติ กลุ่มพุทธศาสนศึกษาและการคณะสงฆ์ และกลุ่มอำนาจการและประสานงาน เพื่อกระจายการให้บริการคณะสงฆ์และประชาชนครอบคลุมทุกด้าน รวดเร็ว และเป็นเอกภาพ

2. วิธีการจัดการที่แสดงถึง การกำกับดูแลตนเองที่ดี สำนักงานพระพุทธศาสนาจังหวัดกระบี่ ได้ดำเนินการดังนี้

2.1 จัดวางระบบควบคุมภายใน เพื่อเป็นกลไกพื้นฐานสำคัญของกระบวนการกำกับดูแลการดำเนินกิจกรรมตามขั้นตอนต่างๆ ให้เป็นไปอย่างมีประสิทธิภาพ และลดความเสี่ยงในการดำเนินงาน เพื่อควบคุมให้การดำเนินงานอยู่ในระดับที่เหมาะสม ระบบควบคุมภายในที่ใช้ในปัจจุบัน ครอบคลุมลักษณะงาน 2 ด้าน คือ ด้านการจัดการ ด้านงบประมาณ

โดยทุกกลุ่มงานในสังกัด ได้นำระบบการควบคุมภายในดังกล่าวไปใช้ในการเฝ้าระวัง กำกับ และติดตามการปฏิบัติงานของบุคลากร และนำมาปรับปรุงเพื่อให้ได้ระบบการควบคุมภายในที่เหมาะสมในการใช้งานอยู่เสมอ ซึ่งสำนักงานพระพุทธศาสนาจังหวัดกระบี่ได้จัดทำรายงานส่งให้ผู้กำกับดูแล และสำนักงานตรวจเงินแผ่นดิน เป็นประจำทุกปี

(7) คำถาม

ส่วนราชการหรือองค์กรที่เกี่ยวข้องในการให้บริการหรือส่งมอบงานต่อกันมีหน่วยงานใดบ้าง มีบทบาทอย่างไรในการปฏิบัติงานร่วมกัน

- ข้อกำหนดที่สำคัญในการปฏิบัติงานร่วมกันมีอะไรบ้าง
- มีแนวทางและวิธีการสื่อสารระหว่างกันอย่างไร

คำตอบ

ส่วนราชการ/ องค์กรที่เกี่ยวข้อง	บทบาทหน้าที่ในการ ปฏิบัติงานร่วมกัน	ข้อกำหนดที่สำคัญใน การปฏิบัติงานร่วมกัน	แนวทางและวิธีการ สื่อสารระหว่างกัน
สำนักงาน พระพุทธศาสนา แห่งชาติ	1. การกำหนดนโยบาย/ ยุทธศาสตร์ การ ประสานในแนวทาง การปฏิบัติ 2. สนับสนุน งบประมาณ และผลักดัน การดำเนินงานต่างๆ ใน พื้นที่ 3. ระบบข้อมูลเพื่อใช้ใน การบริหารจัดการ 4. ประสานแลกเปลี่ยน เรียนรู้ด้านวิชาการต่างๆ	1. แนวทางปฏิบัติ/ นโยบาย 2. คำสั่ง/ระเบียบ/ ข้อบังคับ ในการปฏิบัติ งานของหน่วยงาน 3. ความถูกต้องรวดเร็ว	1. หนังสือราชการ 2. การประชุม 3. โทรศัพท์/โทรสาร 4. การประสานระหว่าง บุคคลโดยตรง 5. สื่ออิเล็กทรอนิกส์ (E-mail,Website)
จังหวัดกระบี่	1. การกำหนดนโยบาย/ ยุทธศาสตร์ การ ประสานในแนวทาง การปฏิบัติ 2. สนับสนุน งบประมาณ และผลักดัน การดำเนินงานต่างๆ ใน พื้นที่ 3. ระบบข้อมูลเพื่อใช้ใน การบริหารจัดการ 4. ประสานแลกเปลี่ยน เรียนรู้ด้านวิชาการต่างๆ	1. แนวทางปฏิบัติ/ นโยบาย 2. คำสั่ง/ระเบียบ/ ข้อบังคับ ในการปฏิบัติ งานของหน่วยงาน 3. ความถูกต้องรวดเร็ว	1. หนังสือราชการ 2. การประชุม 3. โทรศัพท์/โทรสาร 4. การประสานระหว่าง บุคคลโดยตรง 5. สื่ออิเล็กทรอนิกส์ (E-mail,Website)
วัด/คณะสงฆ์/ ส่วนราชการต่างๆ/ องค์กรปกครองส่วน	1. ประสาน สนับสนุน การดำเนินงานที่ เกี่ยวข้อง กับภารกิจของ	1. แนวทางปฏิบัติ/ นโยบาย 2. คำสั่ง/ระเบียบ/	1. หนังสือราชการ 2. การประชุม 3. โทรศัพท์/โทรสาร

ท้องถิ่น/ องค์กรภาคเอกชน	หน่วยงาน 2. สนับสนุนทรัพยากร ด้านต่างๆ ในการ ดำเนินงาน	ข้อบังคับ 3. ความถูกต้อง รวดเร็ว	4. การประสานระหว่าง บุคคลโดยตรง 5. สื่ออิเล็กทรอนิกส์ (E-mail, Website)
-----------------------------	---	-------------------------------------	--

(8) คำถาม

- กลุ่มผู้รับบริการ และผู้มีส่วนได้เสียหลักของส่วนราชการคือใครบ้าง
- กลุ่มผู้รับบริการ และผู้มีส่วนได้เสียเหล่านี้มีความต้องการและความคาดหวังที่สำคัญอะไรบ้าง
- แนวทางและวิธีการสื่อสารระหว่างกันคืออะไร

คำตอบ ประเด็นยุทธศาสตร์ที่ 3 “การพัฒนาคุณภาพชีวิตและการบริหารกิจการบ้านเมืองที่ดี”

- กลุ่มผู้รับบริการ แบ่งเป็น 3 กลุ่ม ได้แก่
 1. พระภิกษุสามเณร
 2. พุทธศาสนิกชน
 3. วัด, หน่วยงานภาครัฐ
- กลุ่มผู้มีส่วนได้ส่วนเสีย แบ่งเป็น 3 กลุ่ม ได้แก่
 1. พระภิกษุสามเณร
 2. พุทธศาสนิกชน
 3. วัด, หน่วยงานภาครัฐ

กลุ่มผู้รับบริการ	บริการที่ให้	ความต้องการ/ ความคาดหวัง	แนวทางและวิธีการ สื่อสารระหว่างกัน
1. พระภิกษุสามเณร	1.1 ประชุมสัมมนา อบรมเชิงปฏิบัติการ 1.2 อุดหนุน อุปถัมภ์นิตย ภัต และทุนการศึกษา 1.3 สนับสนุน ส่งเสริม การจัดการศึกษา โรงเรียนพระปริยัติธรรม แผนกธรรมบาลีและ แผนกสามัญศึกษา	- ได้รับความรู้ - ได้รับนิตยภัตถูกต้อง ทันเวลา - ได้รับการสนับสนุน งบประมาณวิชาการ การศึกษามีคุณภาพ ยิ่งขึ้น	- หนังสือราชการ โทรศัพท์/โทรสาร E-mail
	1.4 ดำเนินการในการ รวม การย้าย ยุบลีเกวัด ขอพระราชทาน วิสุงคามสีมา การยก	- สะดวกรวดเร็ว ครบถ้วน ถูกต้อง พระพุทธรูปมีความ มั่นคง	

	<p>วัดร้างขึ้นเป็นวัดมี พระสงฆ์ การขอ พระราชทานยกวัด ราษฎร์เป็นพระอาราม หลวง</p> <p>1.5 ให้บริการข้อมูล ทะเบียนประวัติวัด และ วัดร้าง</p> <p>1.6 ให้การสงเคราะห์ พระภิกษุสามเณร</p>	<p>- สะดวกรวดเร็ว ครบถ้วน ถูกต้อง</p> <p>- ได้รับความช่วยเหลือ บรรเทาทุกข์ และสร้าง ขวัญกำลังใจ</p>	
2. พุทธศาสนิกชน	<p>2.1 ส่งเสริมการอบรม ปฏิบัติธรรม</p> <p>2.2 ส่งเสริมชักชวนให้ ร่วมกิจกรรมวันสำคัญ ทางพระพุทธศาสนา</p> <p>2.3 สนับสนุนการเรียน และสอบธรรมศึกษา</p> <p>2.4 อำนวยความสะดวก ในการขอสร้างวัดและ ตั้งวัด</p>	<p>- เป็นชาวพุทธที่ดี</p> <p>- เป็นชาวพุทธที่ดีและ สามารถนำไปปฏิบัติได้ อย่างถูกต้อง</p> <p>- มีจำนวนผู้เข้าสอบ และผู้สอบผ่านเพิ่มมาก ขึ้น</p> <p>- พระพุทธศาสนามี ความมั่นคง</p>	<p>- หนังสือราชการ โทรศัพท์/โทรสาร E-mail</p>
3. วัด หน่วยงานภาครัฐ	<p>3.1 อุดหนุนบูรณะพุทธ ศาสนสถาน</p> <p>3.2 ส่งเสริมการจัด กิจกรรมทาง พระพุทธศาสนา</p> <p>3.3 สนับสนุนการเผย แผ่หลักธรรมทาง พระพุทธศาสนา</p> <p>3.4 ให้บริการด้าน ระเบียบและกฎหมาย</p> <p>3.5 ให้การสงเคราะห์ เมื่อวัดประสบวินาศภัย ต่างๆ</p> <p>3.6 สนับสนุนแบบ</p>	<p>- สะดวก รวดเร็ว ถูกต้อง</p> <p>- ได้รับความสะดวก รวดเร็ว</p> <p>- ได้รับความสะดวกใน การดำเนินงาน</p> <p>- ได้รับความชัดเจน ถูกต้องในแนวทางการ ดำเนินงาน</p> <p>- ได้รับการสนับสนุน งบประมาณในการ บูรณะซ่อมแซม</p> <p>- สะดวก รวดเร็ว</p>	<p>- หนังสือราชการ โทรศัพท์/โทรสาร E-mail</p>

	ก่อสร้างอาคารศาสนสถาน	ครบถ้วน ถูกต้อง	
--	-----------------------	-----------------	--

ผู้มีส่วนได้ส่วนเสีย	บริการที่ให้	ความต้องการ/ ความคาดหวัง	แนวทางและวิธีการ สื่อสารระหว่างกัน
1. พระภิกษุสามเณร	<p>1.1 ประชุมสัมมนา อบรมเชิงปฏิบัติการ</p> <p>1.2 อุดหนุน อุปกรณ์ นิตยภัต และ ทุนการศึกษา</p> <p>1.3 สนับสนุน ส่งเสริม การจัดการศึกษา โรงเรียนพระปริยัติธรรม แผนกธรรมบาลีและ แผนกสามัญศึกษา</p> <p>1.4 ดำเนินการในการ รวม การย้าย ยุบเลิกวัด ขอพระราชทาน วิสุงคามสีมา การยก วัดร้างขึ้นเป็นวัดมี พระสงฆ์ การขอ พระราชทานยกวัด ราษฎร์เป็นพระอาราม หลวง</p> <p>1.5 ให้บริการข้อมูล ทะเบียนประวัติวัด และ วัดร้าง</p> <p>1.6 ให้การสงเคราะห์ พระภิกษุสามเณร</p>	<p>- ได้รับความรู้</p> <p>- ได้รับนิตยภัตถูกต้อง ทันเวลา</p> <p>- ได้รับการสนับสนุน งบประมาณวิชาการ การศึกษามีคุณภาพ ยิ่งขึ้น</p> <p>- สะดวกรวดเร็ว ครบถ้วน ถูกต้อง พระพุทธรูปนามีความ มั่นคง</p> <p>- สะดวกรวดเร็ว ครบถ้วน ถูกต้อง</p> <p>- ได้รับความช่วยเหลือ บรรเทาทุกข์ และสร้าง ขวัญกำลังใจ</p>	<p>- หนังสือราชการ โทรศัพท์/โทรสาร E-mail</p>

ผู้มีส่วนได้ส่วนเสีย	บริการที่ให้	ความต้องการ/ ความคาดหวัง	แนวทางและวิธีการ สื่อสารระหว่างกัน
2. พุทธศาสนิกชน	2.1 ส่งเสริมการอบรม ปฏิบัติธรรม 2.2 ส่งเสริมชักชวนให้ ร่วมกิจกรรมวันสำคัญ ทางพระพุทธศาสนา 2.3 สนับสนุนการเรียน และสอบธรรมศึกษา 2.4 อำนวยความสะดวก ในการขอสร้างวัดและ ตั้งวัด	- เป็นชาวพุทธที่ดี - เป็นชาวพุทธที่ดีและ สามารถนำไปปฏิบัติได้ อย่างถูกต้อง - มีจำนวนผู้เข้าสอบ และผู้สอบผ่านเพิ่มมาก ขึ้น - พระพุทธศาสนามี ความมั่นคง	- หนังสือราชการ โทรศัพท์/โทรสาร E-mail
3. วัด หน่วยงานภาครัฐ	3.1 อุดหนุนบูรณะพุทธ ศาสนสถาน 3.2 ส่งเสริมการจัด กิจกรรมทาง พระพุทธศาสนา 3.3 สนับสนุนการเผย แผ่หลักธรรมทาง พระพุทธศาสนา 3.4 ให้บริการด้าน ระเบียบและกฎหมาย 3.5 ให้การสงเคราะห์ เมื่อวัดประสบวินาศภัย ต่างๆ 3.6 สนับสนุนแบบ ก่อสร้างอาคารศาสน สถาน	- สะดวก รวดเร็ว ถูกต้อง - ได้รับความสะดวก รวดเร็ว - ได้รับความสะดวกใน การดำเนินงาน - ได้รับความชัดเจน ถูกต้องในแนวทางการ ดำเนินงาน - ได้รับการสนับสนุน งบประมาณในการ บูรณะซ่อมแซม - สะดวก รวดเร็ว ครบถ้วน ถูกต้อง	- หนังสือราชการ โทรศัพท์/โทรสาร E-mail

2. ความท้าทายต่อองค์กร

ก. สภาพการแข่งขัน

(9) คำถาม

- สภาพการแข่งขันทั้งภายในและภายนอกประเทศของส่วนราชการเป็นเช่นใด

- ประเภทการแข่งขัน และจำนวนคู่แข่งในแต่ละประเภทเป็นเช่นใด
- ประเด็นการแข่งขันคืออะไร และผลการดำเนินการปัจจุบันในประเด็นดังกล่าวเมื่อเปรียบเทียบกับคู่แข่งเป็นอย่างไร

ตอบ

สำนักงานพระพุทธศาสนาจังหวัดกระบี่เป็นหน่วยงานภาครัฐ ดังนั้นสภาพการแข่งขันจึงมิได้คำนึงถึงผลกำไรเป็นสำคัญ แต่การเทียบเคียงในลักษณะของหน่วยงานที่มีนโยบายการให้บริการเหมือนกัน ส่วนสภาพการแข่งขันภายนอกประเทศไม่มี

ประเภทการแข่งขัน	คู่แข่ง	ประเด็นการแข่งขัน	ผลการดำเนินงานในปัจจุบันเมื่อเปรียบเทียบกับคู่แข่ง	ปัจจัยสำคัญที่ทำให้ประสบความสำเร็จ
การแข่งขันภายในประเทศ	กรมการศาสนา (หน่วยดำเนินการในส่วนภูมิภาค คือ สำนักงานวัฒนธรรมจังหวัดกระบี่)	นโยบายด้านการเผยแผ่พระพุทธศาสนา	บรรลุตามเป้าหมาย	1. ผู้นำหน่วยงานและบุคลากร ผู้ปฏิบัติงานมีความรู้ความสามารถ มีความเชี่ยวชาญด้านพระพุทธศาสนา
				2. คณะสงฆ์ ส่วนราชการ องค์กรเอกชน ให้ความร่วมมือ สนับสนุนการปฏิบัติงาน 3. มีการแลกเปลี่ยนเรียนรู้ ประสบการณ์ทางพระพุทธศาสนา ทั้งในระดับจังหวัด และระดับภูมิภาค
การแข่งขันภายนอกประเทศ	ไม่มี	ไม่มี	ไม่มี	ไม่มี

(10) คำถาม

- ปัจจัยสำคัญที่ทำให้ส่วนราชการประสบความสำเร็จเมื่อเปรียบเทียบกับคู่แข่งคืออะไร
- ปัจจัยแวดล้อมที่เปลี่ยนแปลงไปซึ่งมีผลต่อสภาพการแข่งขันของส่วนราชการ

คืออะไร

ปัจจัยแต่ละด้าน	สิ่งที่เปลี่ยนแปลงซึ่งมีผลกระทบต่อสภาพการแข่งขัน
1. ปัจจัยภายใน	<p>ด้านการนำองค์กรและการบริหารจัดการ</p> <p>1. ผู้บริหารให้ความสำคัญและคาดหวังในผลสำเร็จของการดำเนินงาน โดยการกระจายอำนาจ ตัดสินใจให้กับผู้ปฏิบัติงานทุกระดับ ทำให้การปฏิบัติงานเป็นไปด้วยความรวดเร็ว นับว่า ทันท่วงที</p> <p>2. องค์กรมีความมุ่งมั่นในการตอบสนองต่อผู้รับบริการ และผู้มีส่วนได้ส่วนเสีย ให้ได้รับบริการตามความต้องการ</p> <p>3. มีการบูรณาการความร่วมมือจากทุกภาคส่วนทั้งด้านกฎหมาย ระเบียบ ข้อบังคับ ทั้งภายในจังหวัด และในภูมิภาค</p> <p>ด้านเทคโนโลยี</p> <ul style="list-style-type: none"> - มีระบบเทคโนโลยี อุปกรณ์ เครื่องมือที่ทันสมัยและมีประสิทธิภาพ <p>ด้านบุคลากร</p> <ul style="list-style-type: none"> - ผู้ปฏิบัติงานมีความพร้อม สามารถปฏิบัติงานได้อย่างมีประสิทธิภาพ
2. ปัจจัยภายนอก	<ul style="list-style-type: none"> - สภาพเศรษฐกิจ - สังคม - การเมือง - สิ่งแวดล้อม

(11) คำถาม

ข้อมูลเชิงเปรียบเทียบและข้อมูลเชิงแข่งขันมีแหล่งข้อมูลอยู่ที่ใดบ้าง

คำตอบ

1. สถิติข้อมูลพื้นฐาน
2. ผลการดำเนินงาน
3. เว็บไซต์

(12) คำถาม

ข้อจำกัดในการได้มาซึ่งข้อมูลเชิงเปรียบเทียบ และข้อมูลเชิงแข่งขันมีอะไรบ้าง

(ถ้ามี)

คำตอบ

ขาดระบบเชื่อมโยงข้อมูลเชิงลึก ซึ่งกันและกัน

ข. ความท้าทายเชิงยุทธศาสตร์

(13) คำถาม

ความท้าทายเชิงยุทธศาสตร์ของส่วนราชการคืออะไร

- ความท้าทายตามพันธกิจ
- ความท้าทายด้านปฏิบัติการ
- ความท้าทายด้านทรัพยากรบุคคล

คำตอบ

ความท้าทายเชิงยุทธศาสตร์	สิ่งที่ท้าทาย
ด้านพันธกิจ	<ol style="list-style-type: none"> 1. การส่งเสริมให้พระภิกษุสามเณรทุกรูป มีจริยวัตรที่งดงาม เป็นที่เลื่อมใสศรัทธาของพุทธศาสนิกชนและประชาชนทั่วไป 2. การส่งเสริม พัฒนาพระภิกษุสามเณรให้มีความรู้ความสามารถในการเผยแผ่หลักธรรมทางพระพุทธศาสนาอย่างมีประสิทธิภาพ
	<ol style="list-style-type: none"> 3. การส่งเสริม สนับสนุนให้พระภิกษุสามเณรและพุทธศาสนิกชนได้รับการศึกษาพระปริยัติธรรมอย่างทั่วถึง 4. การส่งเสริม ดำเนินการให้พุทธศาสนิกชนมีความรู้ ความเข้าใจเกี่ยวกับหลักธรรมทางพระพุทธศาสนา และสามารถนำหลักธรรมไปใช้ในชีวิตประจำวันได้อย่างมีความสุข สังคมมีความสุขสงบสุข

ด้านปฏิบัติการ	<ol style="list-style-type: none"> 1. การสร้างความเข้าใจในด้านยุทธศาสตร์ การนำนโยบายและข้อสั่งการ ไปสู่การปฏิบัติในเชิงรุกที่ถูกต้องอาศัยความรวดเร็วถูกต้องและทันเวลา 2. การบริหารจัดการที่มีประสิทธิภาพ การนำระบบเทคโนโลยีสารสนเทศที่ทันสมัยมาใช้ 3. การบริการที่มีคุณภาพ มาตรฐาน และรวดเร็ว
ด้านทรัพยากรบุคคล	<ol style="list-style-type: none"> 1. การพัฒนาปรับเปลี่ยนกระบวนการทัศน์ของบุคลากรในองค์กร 2. พัฒนาบุคลากรให้มีความรู้ ความเข้าใจ และสามารถประพฤติตนเป็นตัวอย่างแก่บุคคลอื่น ได้ 3. พัฒนาบุคคลให้มีสมรรถนะในการปฏิบัติงาน ตามภารกิจของสำนักงาน ได้อย่างมีประสิทธิภาพภายใต้ข้อจำกัดความไม่สมดุลของบุคลากรกับภารกิจที่ปฏิบัติ

ค. ระบบการปรับปรุงผลการดำเนินการ

(14) คำถาม

แนวทางและวิธีการในการปรับปรุงประสิทธิภาพของส่วนราชการ เพื่อให้เกิดผลการดำเนินการที่ได้อย่างต่อเนื่องอะไรบ้าง

(15) คำถาม

ภายในองค์กรมีแนวทางในการเรียนรู้ขององค์กรและมีการแลกเปลี่ยนความรู้อย่างไร

คำตอบ ข้อ 14 และ 15

แนวทางและวิธีการปรับปรุงประสิทธิภาพของส่วนราชการ	<ol style="list-style-type: none"> 1. การนำกิจกรรม 5 ส. มาใช้ในหน่วยงาน 2. PMQA
แนวทางในการเรียนรู้ขององค์กร	<ol style="list-style-type: none"> 1. การให้บุคลากรเข้ารับการฝึกอบรมในหลักสูตรต่างๆ ของส่วนราชการและองค์กรเอกชน 2. การเรียนรู้ผ่านระบบ VDO Conference 3. สนับสนุน/ส่งเสริม ให้บุคลากรศึกษาต่อในระดับที่สูงขึ้น เพื่อเพิ่มศักยภาพ และ โอกาสในการพัฒนาความรู้ ความสามารถ 4. ส่งเสริมให้บุคลากรมีการแลกเปลี่ยนเรียนรู้ ทั้งภายในหน่วยงาน และระหว่างหน่วยงาน